

# 13장 사회심리학

---

SOCIAL PSYCHOLOGY

# 무슨 일이 일어난 것일까?

---

민규환씨는 친척집을 찾아 아들과 함께 부산에서 삼척까지 차로 여행을 하던 중, 12중 추돌 사고에 휘말렸다. 심한 부상을 당한 민씨는 머리를 다쳐 피투성이로 실신한 아들과 함께 긴급히 병원으로 후송되었다. 응급실에 도착했을 때, 마침 응급실 당직 중이던 의사는 피를 흘리며 실려온 민씨의 아들을 보고는 경악했다. “아니 어떻게 이런 일이! 이 아이는 제 아들입니다!”

# 반사회적 관계

---

사회심리학은 사람들이 서로 어떻게 관계를 맺고 영향을 주고 받는지를 연구함.

## 반사회적 관계

- 상대방에게 부정적인 영향을 미치고 갈등을 일으키는 관계 양상
- 편견
  - 특정 집단과 그 구성원들에 대하여 가지는 부당한 (대개는 부정적인) 태도.
  - 고정관념, 부정적 감정, 차별적 행위 성향이 수반됨.
- 고정관념
  - 특정 집단에 적용하는 고정적 인지 내용.
  - 대상 집단에 대한 지식이나 신념을 구성원 전체의 특징으로 일반화하는 신념.
- 차별
  - 특정 집단이나 구성원을 향한 부당한 행동.
  - 대상 집단에 대한 편견이 발현된 행동.
- 공격성
  - 남을 해치거나 파괴시키려는 의도를 가진 신체적 또는 언어적 행동.

# 편견

---

편견은 특정 인종집단, 성별, 성적 지향, 세계관 등을 가진 사람들을 향한 명시적 (외현적) 태도와 암묵적 (자동적) 태도에서 모두 유래함.

편견의 3요소: 인지, 정서, 행동



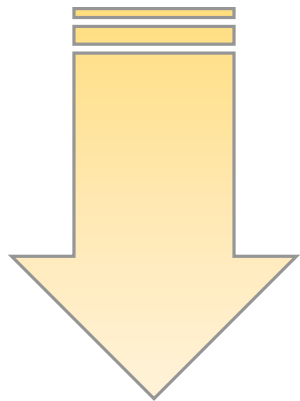
# 인종 편견 Racism

---

특정 인종에 대한 편견적 태도와 차별적 행동.

북미의 명시적 인종 편견 감소

- 모든 형태의 인종 간 접촉에 대한 지지율이 극적으로 증가.
- 미국 갤럽 조사: “흑인 후보자에게 투표하겠습니까?”



1958년: 50%

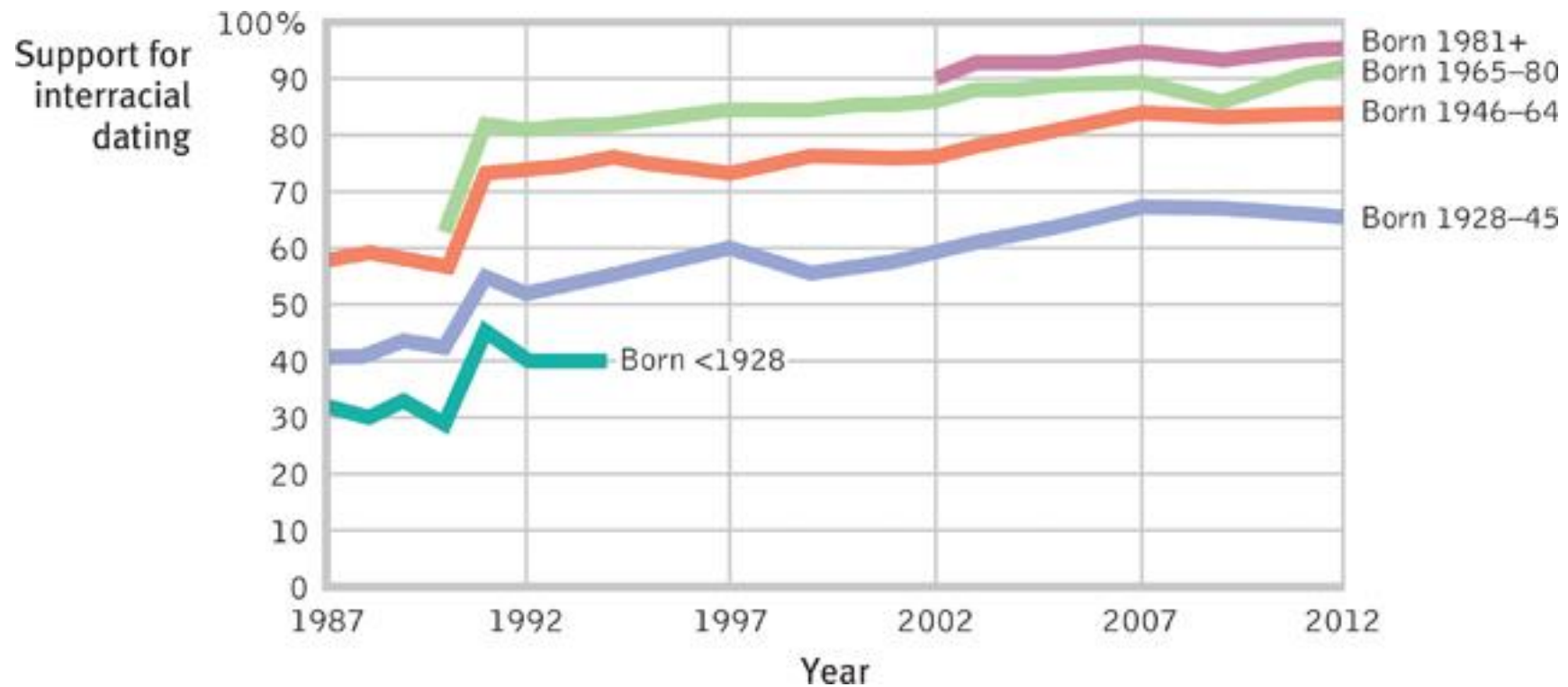
...

2003년: 90%

2008년 오바마 대통령 당선



# 인종 편견 Racism



# 인종 편견 Racism

## 이슬람교도에 대한 편견

- 서구와 미국인의 50% 정도는 이슬람교도가 폭력적이라는 편견
- 이슬람 사원과 이민에 대한 반대

기내서 방정식 풀던 교수, 테러리스트로 오해받아

연합뉴스 입력 16.05.08. 07:55 (수정 16.05.08. 07:55)

512

가 가



자료사진 [게티이미지뱅크 제공]

(서울=연합뉴스) 양태삼 기자 = 비행기 내에서 수학 기호로 가득한 방정식을 풀던 경제학 교수를 옆자리 여성 승객이 아랍어 암호를 사용하는 아랍의 테러리스트로 여겨 신고하는 바람에 항공기 출발이 지연되는 소동이 빚어졌다.

7일(현지시간) 워싱턴포스트 등에 따르면 지난 5일 저녁 미국 필라델피아 공항에서 시러큐스로 떠나려던 아메리칸항공 여객기 내에서 30대 여성이 알 수 없

# 성별 편견 Sexism

---

특정 성별에 대한 편견적 태도와 차별적 행동

- 온정적 성차별주의 (benevolent sexism)  
예) 여성이 남성보다 더 도덕적이다. 여성은 보호해야 하는 존재다.
- 적대적 성차별주의 (hostile sexism)  
예) 암탉이 울면 집안이 망한다.

명시적 성별 편견은 급격히 감소하는 추세이나 여전히 차별 존재

- 유능한 여성후보에게 투표하겠다는 미국인 비율: 1937년 33%, 2012년 95%
- 임금 수준: 아이 돌보미 (주로 여자) < 길거리 관리 (주로 남자)
- 여자의 빈곤율, 문맹율이 더 높음.
- 여성 중 배우자 폭력 경험자 30%
- 남아 선호: 실제 출생 성비 > 자연 성비 (105)

대체로 여자에게 더 긍정적인 감정을 느낌

- 애정어린 보살핌, 감수성, 낮은 공격성 등

# 누가 더 마음에 드는가?

---



# 성적 지향 편견

---

동성애에 대한 편견은 서구 문화에서 급격히 감소하고 있지만 전 세계 대부분의 나라에서는 여전히 편견이 존재.

게이와 레즈비언에 대한 편견과 차별

→ 높은 우울증, 자살, 심장병 비율

예) 미국 내 동성 결혼을 금지한 16개 주: 우울증 37%, 알코올남용장애 42%, 범불안장애 248% 증가

# 편견의 이중성

---

명시적 (외현적) 편견 vs. 암묵적 (자동적) 편견

암묵적 인종 연합

- 암묵적 연합 검사 (IAT: Implicit Association Test)

[www.implicit.harvard.edu](http://www.implicit.harvard.edu)

흑인-부정적 단어, 백인-긍정적 단어를 더 신속하게 연합

- 무의식적 후원

흑인에 대해서 백인보다 더 낮은 기대와 후한 평가, 과장된 칭찬과 불충분한 비판

- 인종의 영향을 받는 지각

백인에 비해서 흑인의 무기소지 여부를 오인하는 경우가 더 빈번하게 일어남

- 반동적 신체반응

의식적 편견이 거의 없는 경우도 생리적 측정치에는 편견이 나타남 (얼굴 근육, 편도체)

# 편견의 이중성

---

경찰 딜레마 게임 실험 (Correll et al., 2002)

- 흑인/백인이 총기/물건을 들고 있는 장면을 보여주고 총기를 든 사람을 총으로 맞추는 게임



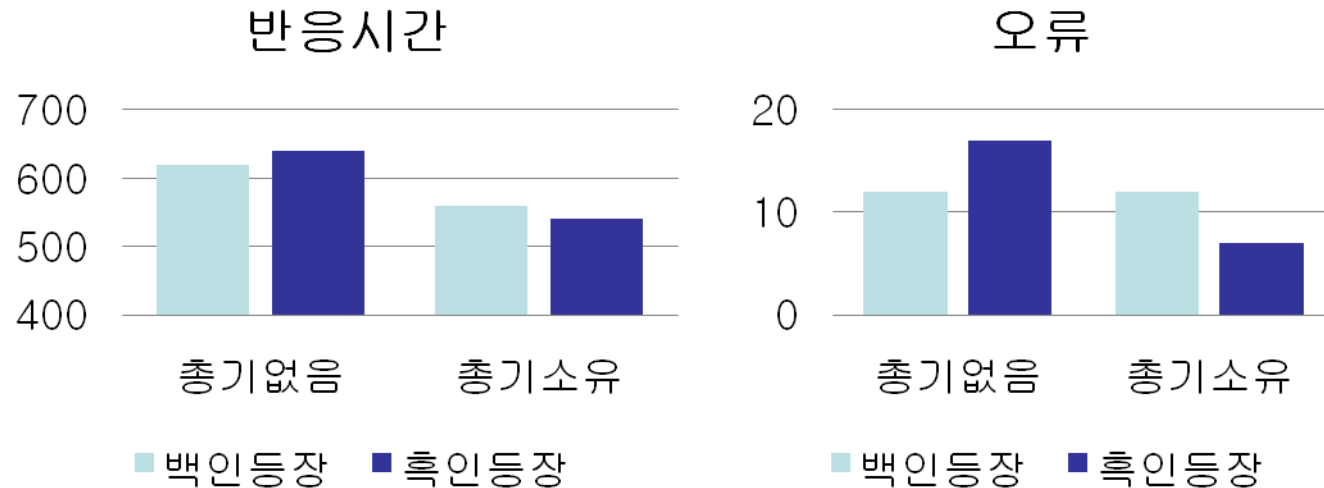
독립변인1: 인종 (흑인/백인)

독립변인2: 총기소지여부 (총기없음/총기소유)

종속변인1: 반응시간

종속변인2: 오반응률

# 편견의 이중성



→흑인이 총기를 들고 있을 때 더 빠르고 정확하게 판단

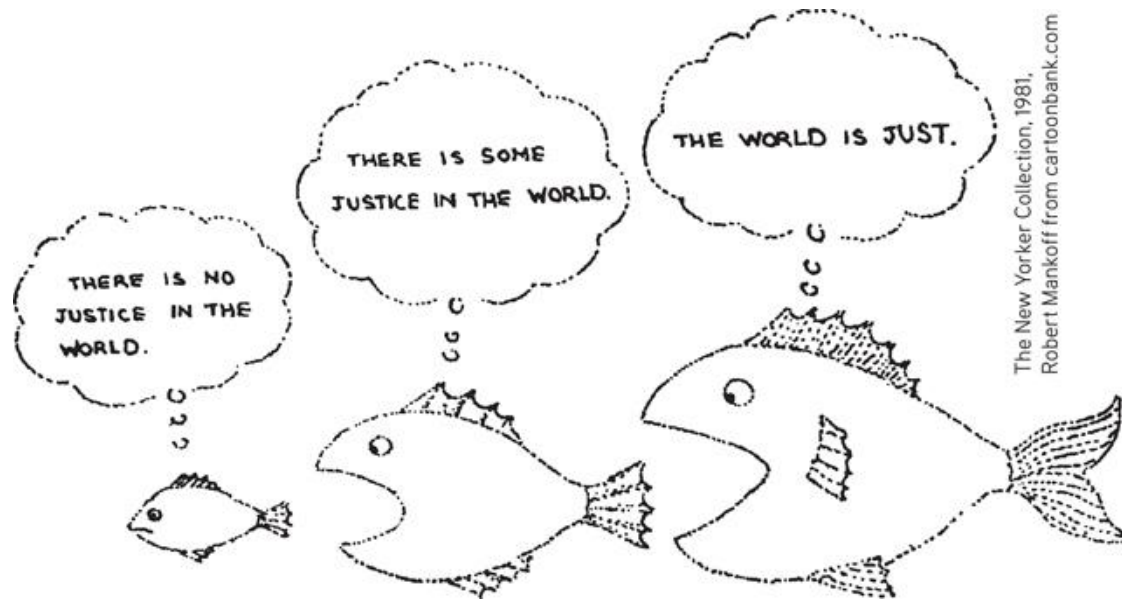
→흑인이 총기를 들고 있지 않을 때 판단 느리고 오류율 높다

예) 미국 하버드 교수 - 자기 집 문을 열고 들어가다가 강도 신고. 경찰에 연행.

# 편견의 사회적 근원

## 사회적 불평등: 공정한 세상 현상 (Just-world phenomenon)

- 세상이 공정하기 때문에 사람들이 경험하는 일에는 다 그럴만한 이유가 있다고 믿는 현상
- 공정한 세상에 대한 믿음이 강할수록, 소수집단이 당하는 피해에 대하여 그 집단이 가진 속성 때문이라고 귀인.



# 편견의 사회적 근원

---

## 내집단과 외집단

- 사회 정체성 (소속집단으로 정의되는 정체성)을 통해서 특정 집단과 자신을 동일시하고 우리와 그들을 구분함.
- 내집단 (ingroup): 우리. 정체감 공유
- 외집단 (outgroup): 그들. 내집단과 다르거나 분리된 것으로 지각되는 사람들.
- **내집단 편향 (ingroup bias)**: 자신의 집단을 선호하는 경향성.

# 편견의 정서적 근원

---

## 희생양 이론

- 편견이 다른 사람을 비난하도록 해줌으로써 분노의 방출구를 제공한다는 이론
- 집단의 좌절 경험 → 공격성 → 약자나 열등한 사람(희생양)에게 발현

예) 경제적 좌절을 겪는 사람들이 높은 수준의 편견을 나타냄

경쟁자의 불행에서 쾌감을 경험

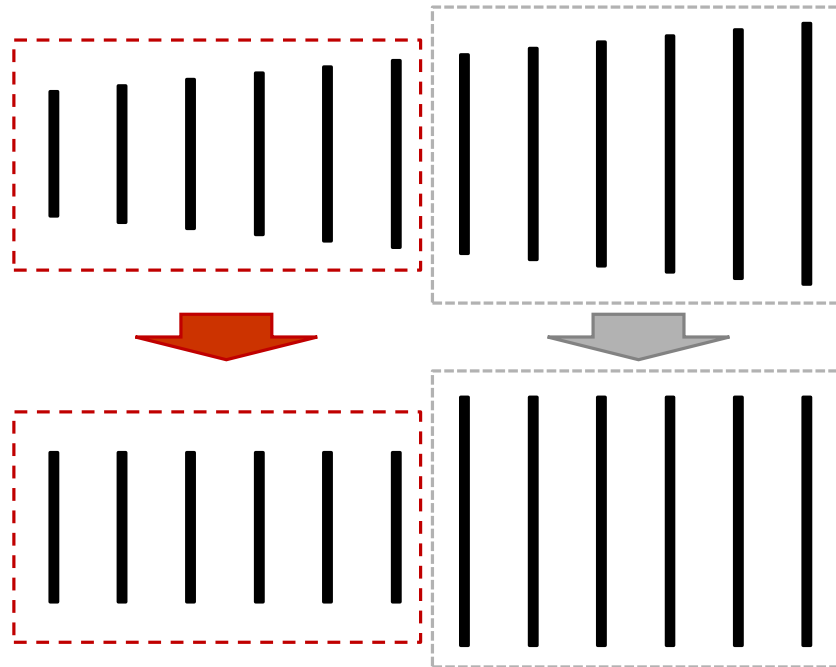
실험실에서 일시적으로 좌절을 경험하도록 하면 편견이 증가함

9.11 테러 이후 무고한 아랍계 미국인에 대한 비난

# 편견의 인지적 근원

## 범주화

- 세상을 단순화 시켜 이해하는 효과적 방법.
- 사람들은 자동적으로 타인을 특정 사회 범주로 분류하여 지각함.



집단 내 구성원들 간의 유사성과  
집단 간 차이를 과대 지각

# 편견의 인지적 근원

## 범주화

- 외집단 동질성을 과대 지각하고 내집단 구성원의 다양성과 복잡성을 과대 지각 (내집단 분화)



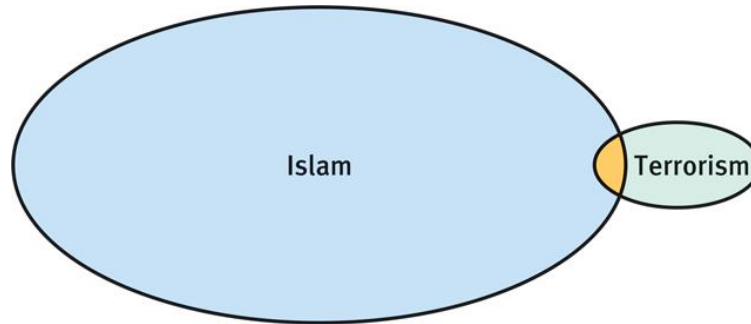
- 다른 인종 효과 (other-race effect, 또는 자기 인종 편향 own-race bias)
  - 자기 인종의 얼굴을 더 정확하게 알아보는 현상.
  - 생후 3-9개월 유아기 때부터 출현.

# 편견의 인지적 근원

---

## 현저한 사례의 기억

- 현저한 사례가 마음 속에 쉽게 떠오르기 때문에 사례의 빈도를 과장되게 지각하게 됨.



- 소수집단에서 특히 중요하게 작용.
  - 소수 집단의 장점과 단점은 모두 과장되게 인식.
  - 다수 집단 속에 소수/혼자 있으면 영향력이 크게 지각됨.
  - 편견 대상의 사소한 잘못도 크게 지각

# 공격성

---

## 생물학적 소인

- 유전

- 동물 연구와 쌍둥이 연구

예) 공격적 '기질'은 일생동안 유지됨 (Larsen & Diener, 1987; Huesmann 등, 2003).

- 폭력 행동의 유전 표지: Y 염색체와 MAOA (Monoamine oxidase A) 유전자

예) 핫소스 연구

- 독립변인1: MAOA-L 유형 유전자 (전사 유전자, warrior gene) vs. MAOA-H 유전자
- 독립변인2: 화나는 상황 vs. 화가 덜 나는 상황
- 종속변인: 화나게 만든 사람에게 핫소스를 먹이는 정도
- 결과: MAOA-L 유형 유전자를 가진 사람들이 상대방에게 핫소스를 더 많이 먹임

# 공격성

---

- 신경학적 원인

편도체 (amygdala): 공포/위험 정보 처리, 전기 자극 시 분노와 공격행동 유발

전전두엽 (PFC: prefrontal cortex): 정서(변연계) 조절 기능 담당

예) 살인범 & 반사회적 성격장애 - 정상인보다 14%~15% 활동 저하 (Raine 등, 2000)

- 생화학적 원인

- 테스테스테론 수준이 높으면 충동성이 높고 좌절 또는 경쟁 상황에서 공격 행동을 할 가능성이 높음.

예) 남성은 25세 이후 테스토스테론 감소 → 폭력 행동 감소

십대 청소년~ 성인 남성의 테스토스테론 수준과 비행, 마약 사용, 도발에 대한 공격성이 정적 상관

- 알코올은 좌절에 대한 공격반응을 폭발시킴.

중추신경 이완 작용으로 충동 제어 장치를 해제시켜 공격성 억제 실패.

# 공격성의 심리적 요인과 사회문화적 요인

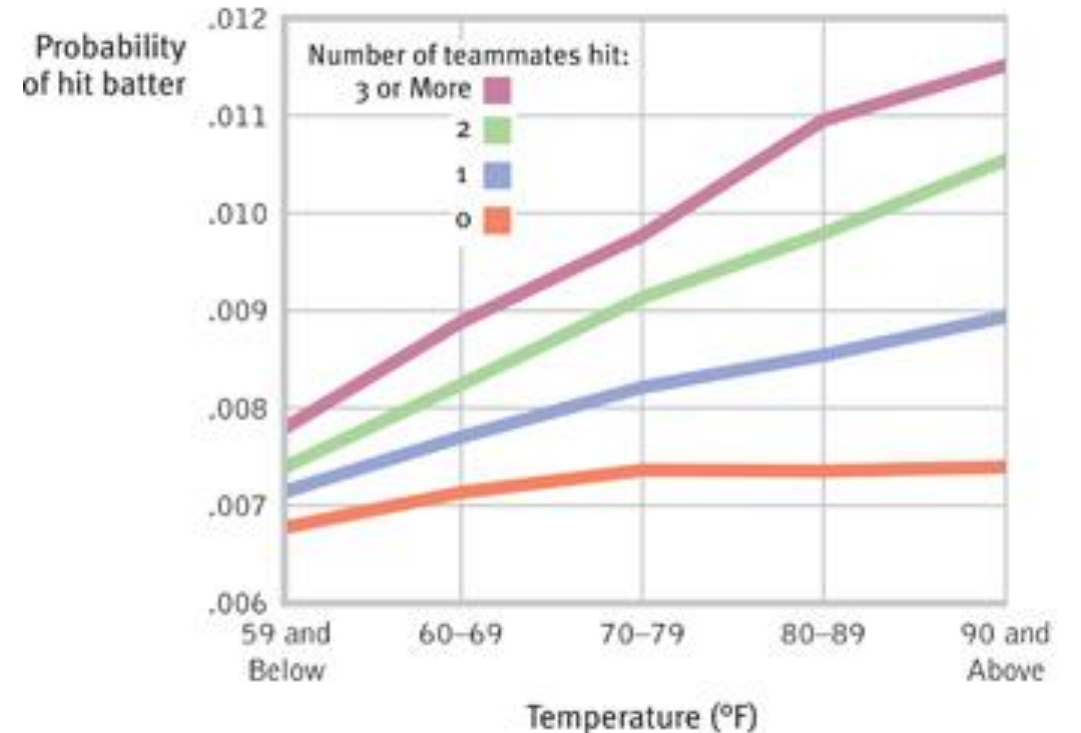
## 혐오사건

- **좌절-공격성 원리 (frustration-aggression principle)**

- 정당화되지 않는 좌절 경험이 분노를 유발하여 공격 행동 가능성을 높임.

### 사사구 연구 (Timmerman, 2007)

- 1960~2004년 사이 메이저리그 27,667번의 사사구 분석
  - 직전의 타자가 홈런을 쳤을 때
  - 타자가 앞 타석에서 홈런을 쳤을 때
  - 동료 선수가 바로 직전의 공격에서 상대 투수의 공을 맞았을 때
- **물리적 환경**
    - 더운 날씨, 신체 고통, 모욕, 고약한 냄새, 담배 연기, 혼잡한 거리 등.



# 공격성의 심리적 요인과 사회문화적 요인

---

## 사회 학습

- 공격 행동에 대한 강화 경험
- 공격적인 역할 모델 관찰
- 폭력의 대중매체 모델은 아동이 학습하게 될 **사회 스크립트**를 제공함
  - 사회 스크립트(social script): 행동방식에 대해 문화가 제공하는 지침
- 성폭력물을 시청하는 것은 여성에 대한 공격성을 더 증가시킴
- 폭력적인 비디오게임을 하는 것은 공격적인 사고, 정서, 행동을 증가시킴

## 문화

- 빈부격차가 두드러지는 시대나 국가에서 범죄율 높음.
- 미국 남부 목축업자들의 '명예' 문화 vs. 북동부(뉴잉글랜드 지역) 농부와 장인 문화
  - 살인율, 체벌, 전쟁과 무기 소유에 대한 입장

# 매력

## 근접성

- 물리적 거리가 가까우면 호감 증가.
- **단순 노출 효과 (mere exposure effect)**

예) 자신과 닮은 얼굴 선호

예) 조교에 대한 대학생들의 선호 (Moreland & Beach, 1992)



Voter

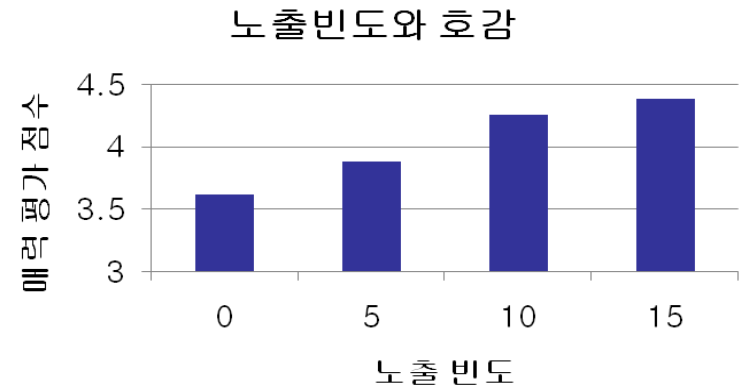


George Bush



60:40 Blend

© Jeremy Bailenson and Nick Yee



# 매력

---

## 신체 매력

- 외모가 매력적인 사람에게 호감을 느낌.
  - 예) 번개 데이트 실험 (Belot & Francesconi, 2006; Finkel & Eastwick, 2008)
- 매력적인 사람이 더 건강하고, 행복하고, 감수성이 풍부하고, 성공적이고, 유능하다고 지각.
- 외모 매력도가 직장에서의 성공과 수입 예측
- 그러나...
  - 매력은 자존감과 행복과는 무관함
  - 지나치게 매력적인 사람은 칭찬의 진실성을 의심함
- 평균 얼굴을 매력적으로 지각
  - 신체의 대칭성은 건강의 지표



# 매력

---

## 유사성

- 유사한 태도, 신념, 관심사를 가질 때 관계 만족도가 높음.
- 친구나 배우자는 무선적으로 짝지어진 두 사람에 비해서 공통되는 태도, 신념, 관심사를 가지고 있을 가능성이 높음.
- 서로 유사할수록 호감이 오래 지속됨 (Byrne, 1971).

## 매력의 보상 이론 (reward theory of attraction)

- 상대방의 행동이 자신에게 보상이 될 때 그 사람을 좋아하게 됨.
  - 근접성: 관계 맺음의 비용이 적게 듦.
  - 매력: 즐거움, 사회적 보상.
  - 유사성: 자신의 인생관이 타당하다는 느낌 제공.

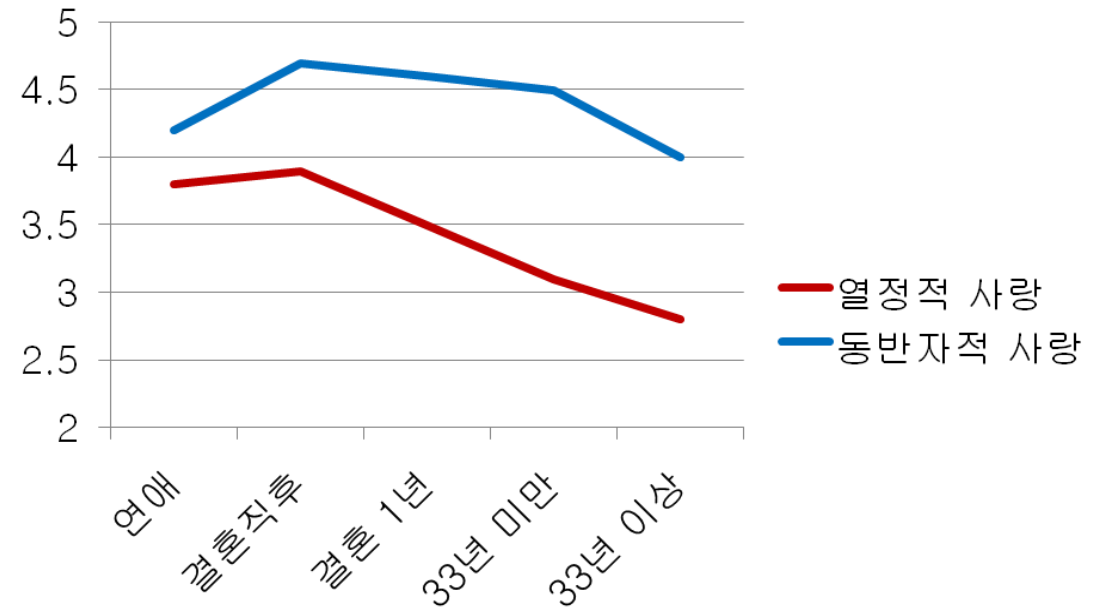
# 낭만적 사랑

## 열정애 (passionate love)

- 상대방에게 강력하고 긍정적으로 몰입된 상태.
- 일반적으로 열애를 시작할 때 경험.
- 신체적 흥분, 몰두, 이상화, 성적 매력

## 동료애 (companionate love)

- 깊고 따뜻한 애착.
- 사랑이 성숙함에 따라 열정애에서 동료애로 변화.
- 신뢰, 의지, 온정, 친구 이상의 유대감



# 낭만적 사랑

---

## 만족스럽고 지속적 관계의 조건

- 형평성 (equity)
  - 대인관계에서 주고 받음이 공평하게 이루어지는 것  
예) 가사 분담, 소유물의 공유, 의사결정, 정서적 지원, 서로의 행복을 바라는 것 ...
- 자기노출 (self-disclosure)
  - 타인과 친밀한 감정, 사적 경험, 정보, 속마음을 공유하는 것.
  - 자기 노출이 점진적으로 증가할수록 공유하는 생활 영역이 넓어지고 단순 호감에서 친밀한 관계로 발전.  
예) 글로 표현하기
- 긍정적 지지 (positive support)
  - 칭찬, 신체접촉, 웃음, 공감과 같은 긍정 정서를 표현하여 상대방을 정서적으로 지원하는 것.
  - 부정적 상호작용의 효과는 긍정적 상호작용의 5배 이상 → 6:1 법칙

# 이타심

---

타인의 복지와 안녕을 위한 헌신적 관여.

## 키티 제노비스 사건

- 1964년 3월 13일 새벽, 퇴근 중이던 28세 여성이 자신의 아파트 앞에서 괴한에게 30분 간 칼로 공격당하고 강간당하고 죽어가는 동안 아무도 경찰에 신고하지 않았던 사건.
- 왜 사람들은 돕지 않는가? 왜 타인의 곤경에 무심하고 냉담한 것인가? 에 대한 질문을 촉발시킴.

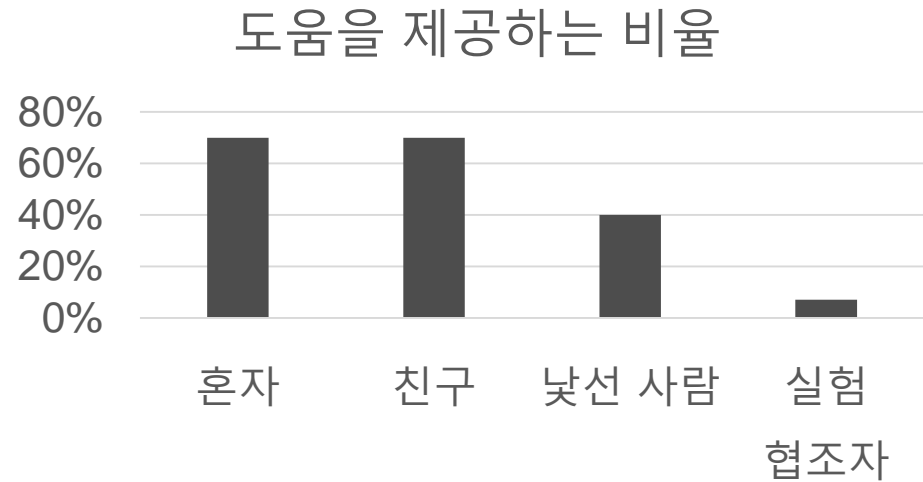
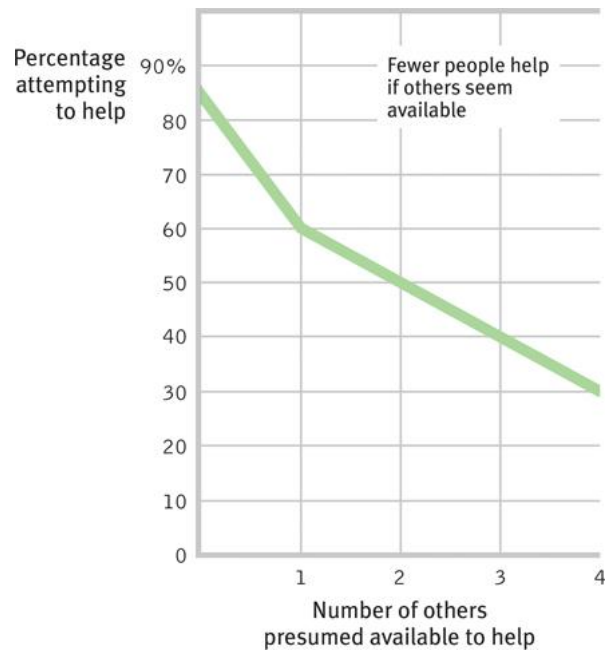


# 방관자 효과

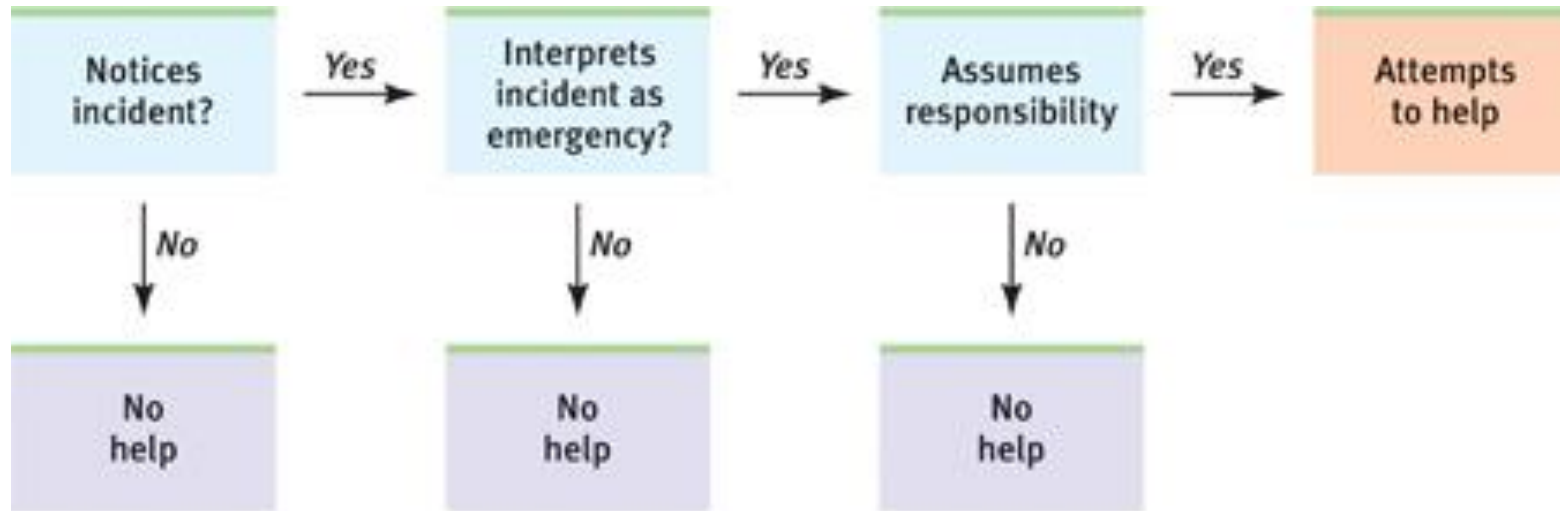
어려움에 처한 타인을 방관하고 돕지 않는 현상.

방관자의 숫자가 많을 수록 도움을 제공할 확률이 감소함.

- 달리와 라타네, 동료 연구자들의 연구



# 방관자 효과



다수의 무지  
Pluralistic ignorance

책임감 분산  
Diffusion of responsibility



# 이타심

---

누군가를 도울 가능성이 높은 조건들

- 피해자가 도움이 필요하고 도움 받을만한 사람으로 보일 때
- 피해자가 도움 제공자와 유사할 때
- 피해자가 여자일 때
- 다른 누군가가 도움을 주는 것을 관찰한 직후
- 바쁘지 않을 때
- 작은 도시나 농촌 지역일 때
- 죄책감을 느끼고 있을 때
- 타인에게 주의를 기울일 여유가 있고 다른 생각에 사로잡혀 있지 않을 때
- 기분이 좋을 때

# 이타심과 행복

---

행복한 사람이 더 많이 돕는다.

- 사소한 기분 좋은 일을 경험한 뒤 도움 행동 증가.

도움행동이 우리를 행복하게 만든다.

- 자선 기부는 뇌의 보상 영역을 활성화 시킴 (Harbaugh et al., 2007).
- 전 세계 20만명 대상 조사 연구에서, 지난 달 자선단체 기부 경험이 이번 달 행복을 예측 (Akin et al., 2013).
- 여윌돈이 생겼을 때 자신을 위해 지출할 때보다 타인을 위해 지출하면 더 행복 (Dunn et al., 2008, 2013).

# 도움 행동의 규범

---

정적인 사회 규범은 관용을 조장하고 집단 생활을 영위하게 함

## 사회교환 이론 (Social exchange theory)

- 사람들의 목표는 보상을 극대화하고 비용을 최소화 하는 것.
- 비용-이득 분석을 통하여 타인을 도와서 얻을 수 있는 이득이 비용보다 클 때 돕는다.
- 도움 행동을 개인의 주관적 효용(보상)을 극대화하기 위한 노력의 산물로 설명.
- 거래의 단위: **사회적 재화**  
예) 사랑, 인정, 정보, 지위 ...
- 보상의 종류
  - 외적 보상: 사회적 재화의 획득
  - 내적 보상: 심리적 불편감으로부터의 해방, 심리적 만족감, 자기가치감

# 도움 행동의 규범

---

## 호혜성 규범(Reciprocity norm)

- 친절을 베풀면 그 친절에 대한 대가를 받을 것이라는 기대
- “은혜를 베푼 사람에게는 보답해야 한다.”
- 도움 행동은 사회적 자산을 늘리기 위한 가장 효과적 방법
  - 사회적 자산 (social capital): 사회적 관계망을 통하여 얻어지는 정보, 신뢰, 협동과 같은 무형의 자원

## 사회-책임 규범(Social-responsibility norm)

- 비용이 이득을 상회하더라도 어린 아동과 같은 약자들을 도와야 한다는 규범을 학습.
- “어려운 사람을 도와야 한다.”
- 귀인에 따라 사회적 책임 판단에 차이.
  - 타인의 어려움을 외적 귀인 → 동정심 → 도움.

# 갈등

---

행위, 목표, 또는 생각의 대립적인 불일치를 지각하는 것

## 사회적 함정(social trap)

- 사적 이익(self-interest)의 추구가 공적 이익(public-interest)을 해치는 상황
- 사회적 딜레마 (social dilemma)라고도 함.
- 갈등을 겪는 집단(또는 개인)들이 각자 합리적으로 자신의 이익을 추구함으로써 상호간에 해를 끼치는 상황에 빠지게 되는 현상.

예) 죄수의 딜레마 (prisoner's dilemma), 공공재 딜레마 (public good's dilemma)

# 사회적 함정

## 죄수의 딜레마

갑과 을은 공범으로 경찰에 잡혀서 서로 다른 취조실에 갇혀 수사를 받고 있다. 경찰은 갑과 을에게 각각 죄를 자백하면 석방시켜주겠지만, 혼자 묵비권을 지켰다가 상대방이 배신하는 경우 10년 형을 살게 될 것이라고 하였다. 이 때 갑과 을은 어떤 선택을 해야하는가?

		갑	
		묵비권	자백
을	묵비권	1년 / 1년	석방 / 10년
	자백	10년 / 석방	5년 / 5년

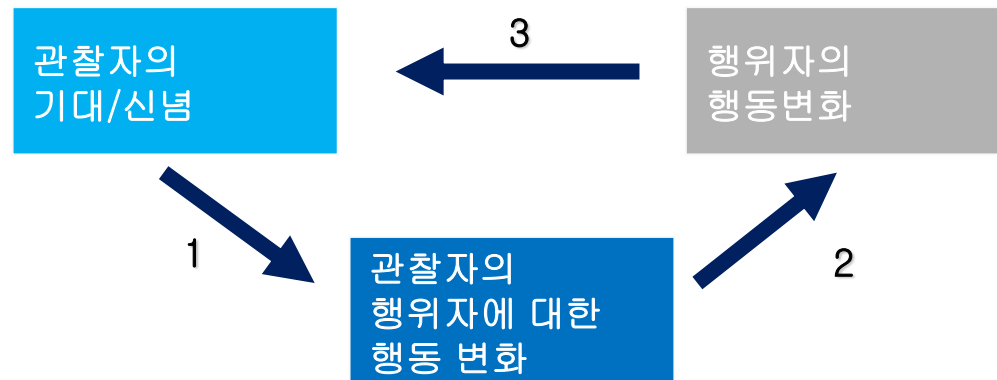
갑의 손익 계산: 자백이 가장 좋음  
을은 손익 계산: 자백이 가장 좋음

둘 다 묵비권을 지키면? 1년 형  
둘 다 자백하면? 5년 형

# 갈등

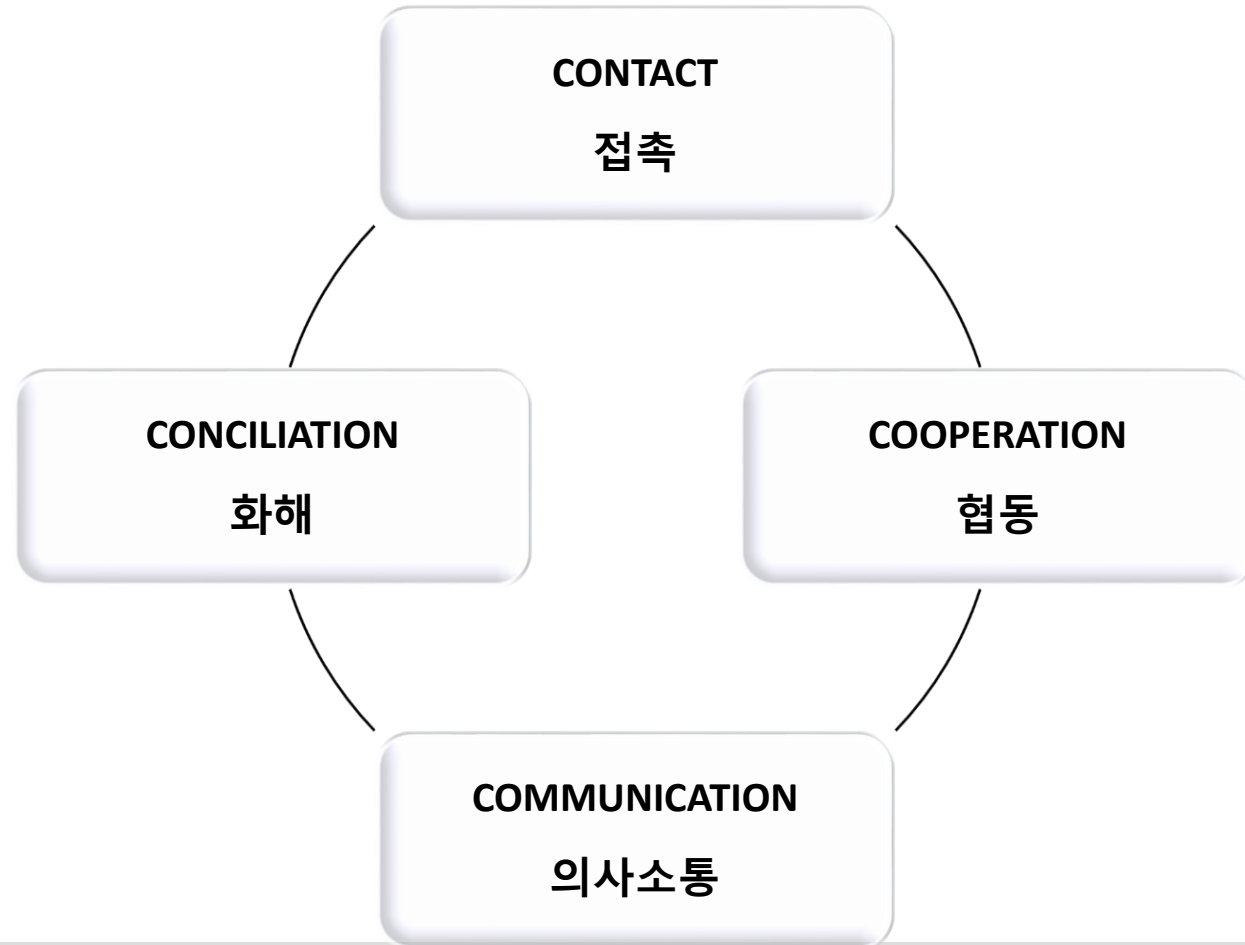
## 거울상 지각(mirror-image perception)

- 갈등 상태의 쌍방이 견지하고 있는 견해.
- 자신이 상대를 바라보는 대로 상대도 자신을 바라봄.
- 각자는 자신이 윤리적이고 평화 지향적이며 상대방은 사악하고 공격적이라고 지각함.
- **자기충족적 예언 (self-fulfilling prophecy)**으로 상대방에 대한 부정적 믿음을 확증.
  - 관찰자의 기대와 신념이 행위자의 행동을 변화시켜 관찰자의 기대와 신념을 확증시켜주는 근거로 작용하는 현상.



# 평화의 증진: 4C 전략

---



# 평화의 증진: 4C 전략

## 접촉

- 동등한 지위의 당사자들 간에 이루어지는 접촉은 효과적임
- 38개국에 걸쳐 25만 명들 대상으로 한 연구들에서, 소수민족과의 접촉, 나이 든 사람과의 접촉, 그리고 장애인과의 접촉은 편견을 감소시킴
- 접촉이 항상 충분한 것은 아님

예) 남아프리카 공화국 인종 통합 정책 (desegregation)의 결과

- 효과적 접촉의 조건

- ① 동등한 지위
- ② 우정: 장기적이고 긴밀한 접촉
- ③ 상호 협조적 의존관계
- ④ 평등을 당연시하는 사회적 규범의 존재



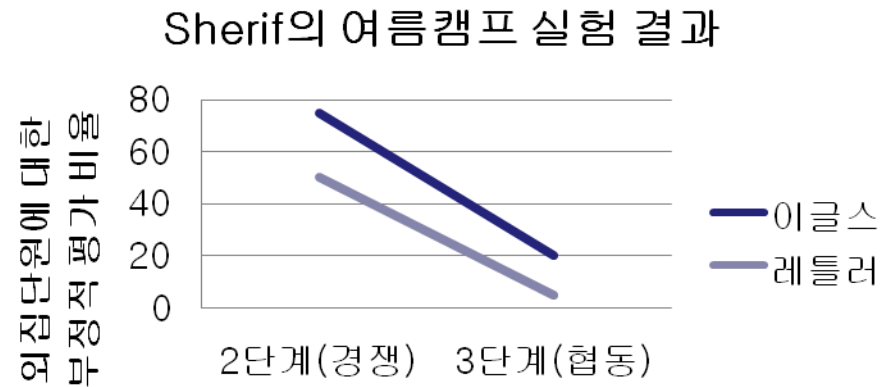
파랑: 백인  
빨강: 흑인  
노랑: 인도인

# 평화의 증진: 4C 전략

## 협동

- 협동적 접촉이 갈등을 감소시키고 긍정적 태도를 촉진함.
- 갈등 집단이 공동으로 추구할 수 있는 상위 목표 (superordinate goal) 제시 시 갈등 해소.
- 11개 국가의 청소년들을 대상으로 수행한 실험 결과, 다인종 학생들 간의 협동적 학습이 인종 간 우정과 학업성취도 향상.

예) Sherif의 여름캠프 실험



# 평화의 증진: 4C 전략

---

## 소통

- 실생활의 갈등이 심각하게 되면, 양측의 신뢰를 얻는 중립적인 제3자 (중재자)가 필요한 소통을 촉진시켜줄 수 있음.
- 중재자는 각 당사자가 자신의 입장을 표명하고 상대방의 요구와 목표를 이해하도록 도와줌.
- 경쟁적인 '승리 아니면 패배'라는 생각을 '협동적 윈-윈'으로 바꾸어 줄 수 있음.
- 오지각 된 부분을 규명하여 서로에 대한 오해를 해소.

## 화해

- GRIT(Graduated reciprocation in tension reduction): 긴장의 점진적 감소책
  - 화해 의사 표명 → 화해 의사를 행동으로 옮김 → 배신에 대한 대응책은 유지